

Arkivsak-dok. 22/29313-10
Saksbehandler Marianne Tysvær Løkkevik

Saksgang	Møtedato	Sak nr.
Utvalg for kultur og oppvekst 2019-2023	29.08.2023	
Formannskapet 2019 - 2023	31.08.2023	
Bystyret 2019 - 2023	21.09.2023	

Forskrift om skoletilhørighet - revidering 2023

Innstillingssak.

Medsaksbehandler: Bjørn Kristian Bjercke

Kommunedirektørens innstilling:

Forskrift om skoletilhørighet for Sarpsborg kommune vedtas

Vedlegg:

- Vedlegg 1 - Forskrift om skoletilhørighet Sarpsborg kommune
- Vedlegg 2 - Høringsbrev
- Vedlegg 3 - Høringsutkast
- Vedlegg 4 - Høringsinnspill med kommunedirektørens kommentarer til høringsinnspill
- Vedlegg 5 - Forskrift om skoletilhørighet Sarpsborg kommune, vedtatt av bystyret 14.04.2021
- Vedlegg 6 - Kommunedelplan skolekapasitet og skolestruktur 2015-2026
- Vedlegg 7 - Protokoll Ungdomsråd 2020-2023 14.04.2023

Sammendrag:

Ny forskrift om skoletilhørighet for Sarpsborg kommune ble vedtatt i bystyret i april 2021. På bakgrunn av tilbakemeldinger fra Statsforvalter knyttet til klagebehandling av skoletilhørighetssaker, ønsker kommunedirektøren å revidere denne. Forslag til revidert forskrift har vært på høring.

Forskriften skal klargjøre kommunens regelverk ved tildeling av skoleplass, samt tydeliggjøre grunnlaget for vedtak om skolegang ved annen skole enn nærskolen.

Hovedpunktene i revideringen er:

- Justeringer av grensene mellom følgende skolekretser:
 - Grålum barneskole/ungdomsskole og Tindlund barneskole/ungdomsskole (Dalveien)
 - Grålum ungdomsskole og Tindlund ungdomsskole (Opstad)
 - Jelsnes barneskole og Grålum barneskole
 - Jelsnes barneskole og Kurland barneskole
 - Sandesundsveien barneskole, Kurland barneskole og Lande barneskole
 - Hafslund barneskole og Navestad barneskole
 - Varteig barne- og ungdomsskole og Sandbakken barne- og ungdomsskole
 - Borgen barneskole og Sandbakken barne- og ungdomsskole
 - Ullerøy barneskole og Hornnes barneskole.
- Justering av utjevningssområde S6 mellom Sandesundsveien barneskole og Alvimhaugen barneskole.
- Fjerning av utjevningssområde Ø12 (Hafslundsøy) mellom Hafslund ungdomsskole og Varteig barne- og ungdomsskole.

- Inntil 10% av elevplassene på 1. trinn og 8.trinn holdes av til tilflytning i løpet av skoleåret.
- Det er lagt til flere kriterier som skal vurderes ved søknad om skoleplass ved en annen skole enn nærskolen.
- Språklige endringer, som skal bidra til forståelse av og etterlevelse av forskriften.

Kommunedirektøren foreslo før høring også å justere skolekretsgrensen mellom Kruseløkka ungdomsskole og Grålum ungdomsskole. Dette forslaget er nå trukket, og grensen foreslås opprettholdt slik den er i dag.

Utredning:

Kommunedirektøren fremmer med dette «Forskrift om skoletilhørighet for Sarpsborg kommune - revidering 2023» til politisk behandling.

Sarpsborg kommune utarbeidet ny forskrift om skoletilhørighet som ble vedtatt i bystyret i april 2021. På bakgrunn av tilbakemeldinger fra Statsforvalter knyttet til klagebehandling av skoletilhørighetssaker, ser kommunedirektøren et behov for å revidere denne.

Den nye kommunale forskriften om skoletilhørighet skal klargjøre kommunens regelverk ved tildeling av skoleplass, samt tydeliggjøre grunnlaget for vedtak om skolegang ved annen skole enn nærskolen.

I forbindelse med revideringen er det foreslått noen justeringer av skolekretsgrenser og utjevningsområder. Justeringene er i de fleste tilfeller begrunnet med etterlevelse av nærskoleprinsippet. Dette prinsippet tillegges svært stor vekt i regelverkstolkninger fra Utdanningsdirektoratet, Statsforvalter og Sivilombudsmannen, og i klagebehandling fra Statsforvalter.

Saksframlegget gjør rede for vurderinger som er gjort når den kommunale forskriften har blitt utarbeidet. Arbeidet har tatt utgangspunkt i opplæringsloven §8-1, med tilhørende forarbeider og tolkningsuttalelser.

Høringsprosessen

Revidert forskrift har vært ute på høring, og hadde høringsfrist 20.april 2023. Det har kommet 8 høringsinnspill, samt innspill fra Ungdomsrådet.

Høringsinnspillene kommer fra

- FAU Kruseløkka ungdomsskole
- SU Kruseløkka ungdomsskole
- Tillitsvalgte på Kruseløkka ungdomsskole organisert i Utdanningsforbundet, Skolenes Landsforbund og Fagforbundet
- Utdanningsforbundet Sarpsborg
- FAU Varteig barne- og ungdomsskole
- Varteig barne- og ungdomsskole
- FAU Jelsnes barneskole
- FAU Lande barneskole

Høringsinnspillene er gjengitt i sin helhet med kommunedirektørens vurderinger, i vedlegg 4. Innspill fra Ungdomsrådet er gjengitt i vedlegg 7.

De fleste høringsinnspillene er besvart under omtale av den enkelte skolegrense i dette saksframlegget.

Viktigste endringsforslag:

Nærskolen

Siden nærskoleprinsippet tillegges stor vekt, legges en begrepsavklaring av dette inn i forskriften.

I Opplæringslovens §8-1 står det at:

«Grunnskoleelevane har rett til å gå på den skolen som ligg nærast eller ved den skolen i nærmiljøet som dei soknar til. Kommunen kan gi forskrifter om kva for skole dei ulike områda i kommunen soknar til.»

Tolkningsuttalelsen «Nærskoleprinsippet og skolekretsgrenser» fra Utdanningsdirektoratet, 12.12.2014, spesifiserer at dette er en og samme skole:

«Ut fra den todelte ordlyden i bestemmelsen kan det se ut som om det dreier seg om to alternative skoler: enten (1) den skolen som ligger nærmest i avstand eller (2) den skolen i nærmiljøet som de sogner til. Det er imidlertid tale om én og samme skole, ofte kalt nærskolen. Både «den skolen som ligg nærast» og «den skolen i nærmiljøet som dei soknar til» handler om det samme og er knyttet til vurderingen av hva som skal regnes som den nærmeste skolen.»

Regelverket skal likevel forstås slik at enkelte skolekretsgrenser kan settes slik at eleven ikke sogner til den nærmeste skolen, grunnet for eksempel geografiske forhold, kapasitet eller trafikale forhold. Dette handlingsrommet er gitt i tolkningsuttalelsen «Nærskoleprinsippet og skolekretsgrenser» fra Utdanningsdirektoratet, 12.12.2014.

Utjevningssområder

Begrepet utjevningssområde, slik det er brukt i den gamle forskriften, har blitt misforstått. Noen har oppfattet at det å bo i et utjevningssområde medfører at man kan velge hvilken skole man vil gå på. For å unngå denne misforståelsen, er det foretatt noen språklige justeringer.

Hovedinntak

I forskriften skilles det mellom hovedinntak og inntak ellers i året. En begrepsavklaring som beskriver hva et hovedinntak er, er derfor innlemmet i revidert forslag til forskrift.

Hovedinntaket er tildelingen av skoleplass som foretas til 1. og 8. trinn. Dette opptaket foregår i desember, og gjelder for påfølgende skoleår.

Prinsipper for tildeling av skoleplass

Sarpsborg kommune har følgende utfordring: Kommunens skolestruktur og kapasitetsutfordringer tilsier at ikke alle elever kan få gå på den nærmeste skolen.

Elever har ifølge opplæringsloven §8-1 rett til å gå på den skolen som ligger nærmest hjemmet. Hvilken skole som er nærmest, skal først og fremst avgjøres ut fra geografiske forhold, men skal også ta hensyn til andre relevante forhold, for eksempel at søsken går på samme skole, kapasiteten på skolene, bomiljø og om skoleveien er farlig. I

Utdanningsdirektoratets tolkningsuttalelse «Nærskoleprinsippet og skolekretsgrenser» av 12.12.2014 står følgende: *«Det kan ikke legges vekt på hensyn som vil være i strid med nærskoleprinsippet eller opplæringslovens formål; for eksempel "lik belastning" på kommunens skoler, opprettholdelse av skoler med svakt elevgrunnlag, spredning av faglig sterke og svake elever, samling av minoritetselever og spesialundervisningselever osv.»*

Loven åpner for at kommunen kan fastsette hvilket geografisk område som skal være den enkelte skoles inntaksområde ut fra hensynet til en lokal hensiktsmessig organisering og slik at det er forutsigbart for elever og foreldre. I den grad det er motstrid mellom kommunens

skolekretsgrenser og elevens rett til å gå på nærskolen etter opplæringsloven §8-1, går retten til å gå på nærskolen foran. Dette forutsetter at skolen har ledig kapasitet.

Hensikten med nærskoleprinsippet er blant annet å gi barna anledning til å skape eller fastholde holdepunkter i nærmiljøet (jf. NOU 1995:18 punkt 20.4.4.2). Et slikt holdepunkt er skolen. At elever fra et nabolag går på samme skole, kan bidra til samlede boområder hvor elevene får mulighet til å etablere vennskap til andre barn som bor i umiddelbar nærhet til hjemmet. Dette skaper en sterkere tilknytning mellom nærmiljøet og skolen, og kan bidra til et trygt og godt miljø for elevene. Med bakgrunn i disse hensynene tilstreber kommunedirektøren at elever som går på samme barneskole skal få tildelt plass på samme ungdomsskole. Dette lar seg ikke gjennomføre for elevene som går på Lande barneskole.

Grålum ungdomsskole og Kruseløkka ungdomsskole

Etter at Valaskjold ungdomsskole ble revet og erstattet av Grålum ungdomsskole, er Kruseløkka ungdomsskole nærmeste ungdomsskole for elevene på Lande barneskole. Kruseløkka ungdomsskole har ikke kapasitet til å ta imot alle disse elevene, og derfor fordeles elevene fra Lande barneskole mellom Kruseløkka og Grålum ungdomsskoler. Skolegrensen er satt slik at de elevene som bor aller nærmest Kruseløkka ungdomsskole får innfridd sin rett til å gå på den nærmeste skolen. Selv om elevene blir fordelt mellom to ungdomsskoler, vil alle elevene få gå på skole med andre elever fra sitt nærområde.

Det ble i høringsbrevet foreslått en endring av skolekretsgrensen mellom Kruseløkka ungdomsskole og Grålum ungdomsskole, for å imøtekomme nærskoleprinsippet bedre for elevene som bodde nærmest Kruseløkka ungdomsskole. Det ble foreslått at utjevningssområdet S10 sør for Vogts vei skulle innlemmes i Kruseløkka ungdomsskoles skolekrets, mens utjevningssområdet S11 øst for skolegrensen og nord for Madam Arnesens vei skulle innlemmes i Grålum ungdomsskoles skolekrets.

Rådsorgan ved Kruseløkka, Utdanningsforbundet og Ungdomsrådet ønsker å opprettholde dagens skolekretsgrenser ved Lande, og ikke endre dem slik det var foreslått i høringsbrevet. FAU og SU ved Kruseløkka ungdomsskole argumenterer blant annet med at den foreslåtte endringen vil være belastende for elevene på Bakkeli (S11), da disse elevene får lengre skolevei, noe som kan medføre skyss og skysskostnader. Representanter fra Ungdomsrådet kommenterer det samme. Kommunedirektøren ser at skyssproblematikken er et dilemma.

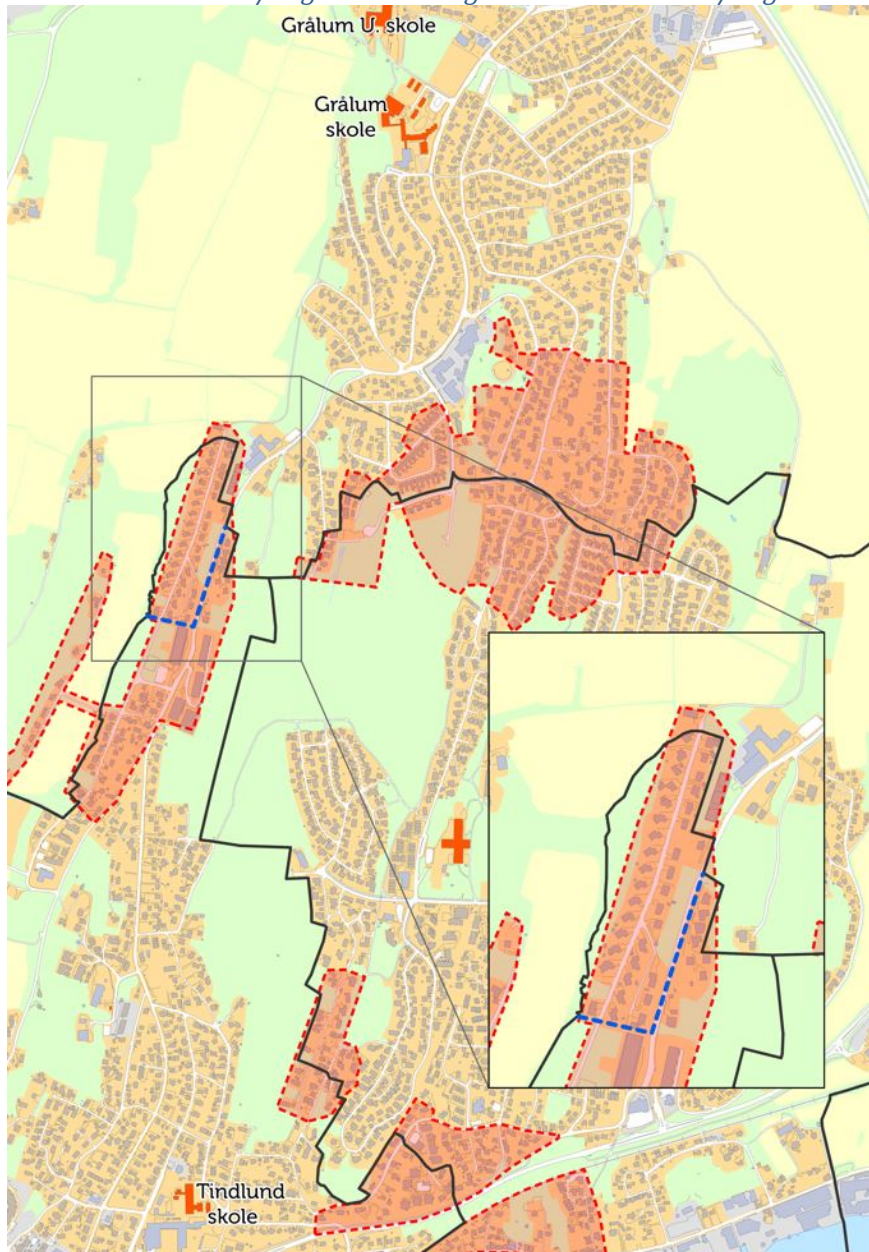
Da den foreslåtte endringen ikke vil føre til at flere elever får oppfylt sin rett til å gå på nærskolen, foreslår kommunedirektøren å ta høringsinnspillene til følge, og beholde denne skolekretsgrensen slik den er i dag.

I høringsinnspillene uttrykkes det samtidig en bekymring for kapasiteten ved Kruseløkka ungdomsskole. Det foreslås av fagforeningsrepresentanter ved Kruseløkka ungdomsskole en reduksjon av Kruseløkka ungdomsskoles skolekretsgrenser, blant annet fordi det er mye tilflytting til skolekretsen. Dermed øker antall elever i et kull fra 8.trinn til 10.trinn. Kommunedirektøren påpeker at skolen med den nye forskriften ikke vil fylles helt opp ved skolestart, da det kan holdes av inntil 10% av elevplassene på 8.trinn. Dette vil begrense elevtallet. Endringen vil imidlertid føre til at utjevningssområder må tas i bruk i større grad enn hva som hittil er gjort, og dette kan føre til mindre forutsigbarhet for elever og foreldre som er bosatt i utjevningssområder.

I høringsinnspill fra tillitsvalgte ved Kruseløkka fra Utdanningsforbundet, Fagforbundet og Skolenes landsforbund ble det også foreslått å bygge ny sentrumsskole med større kapasitet. Sarpsborg kommune avventer til ny skolekapasitetsplan foreligger før det sees på hvilke konsekvenser denne får for en eventuell skolebygging.

Flere detaljer rundt høringsinnspill og svar på disse kan leses i vedlegg 4.

Det foreslås videre følgende justeringer av nåværende skolekretser:
Tindlund barneskole/ungdomsskole og Grålum barneskole/ungdomsskole



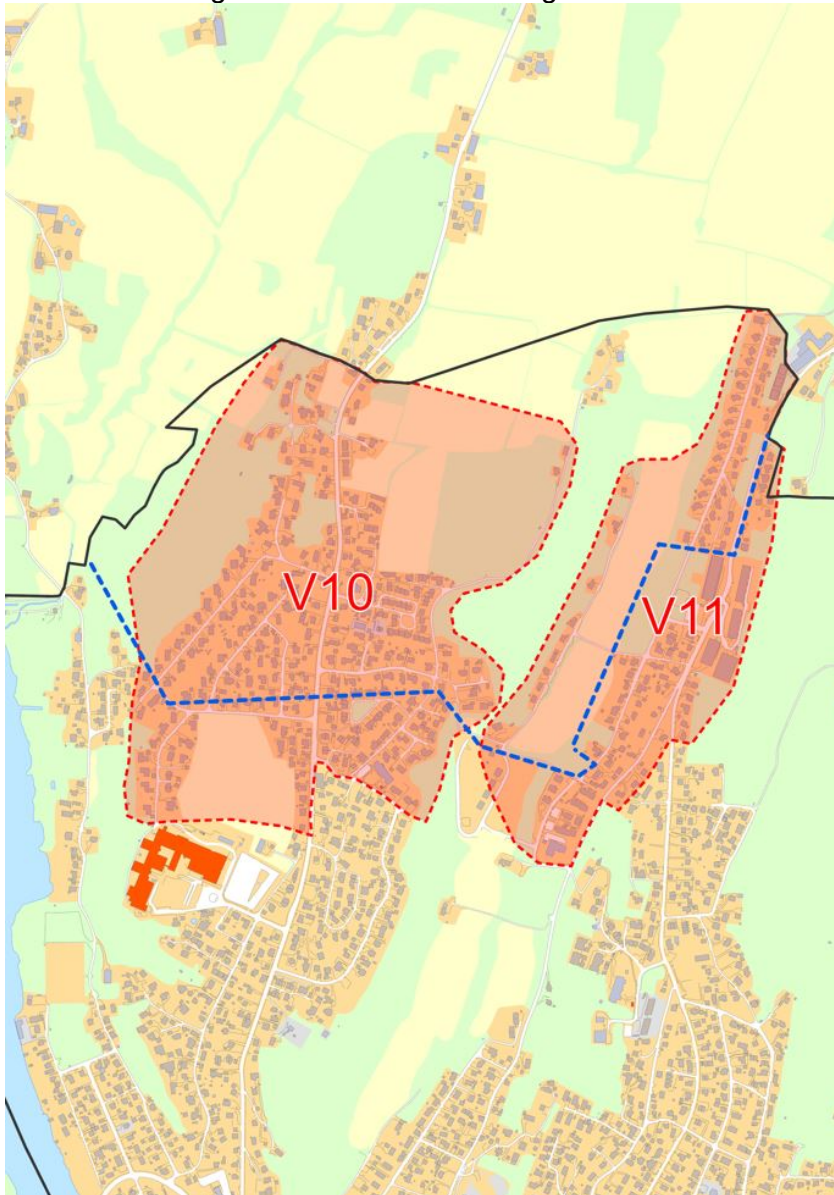
Figur 1 Skolekretsgrensen mellom Tindlund barneskole/ungdomsskole og Grålum barneskole/ungdomsskole (Dalveien)

Området vest for Grålumveien nord for blokk i Dalveien 114 endres fra Tindlund skolekrets til Grålum skolekrets for å ivareta nærskoleprinsippet. Nesten hele området ligger nærmere skolene på Grålum enn skolene på Tindlund. Det er trygg gangvei fra boligområdet til Grålum. For å unngå kryssing av Grålumveien vil husene øst for Grålumveien fortsatt gå til Tindlund.

Endringen vil gjelde ca. 1 barn per årstrinn.

Det har ikke kommet noen høringsinnspill som argumenterer mot endringsforslaget.

Fra Tindlund ungdomsskole til Grålum ungdomsskole

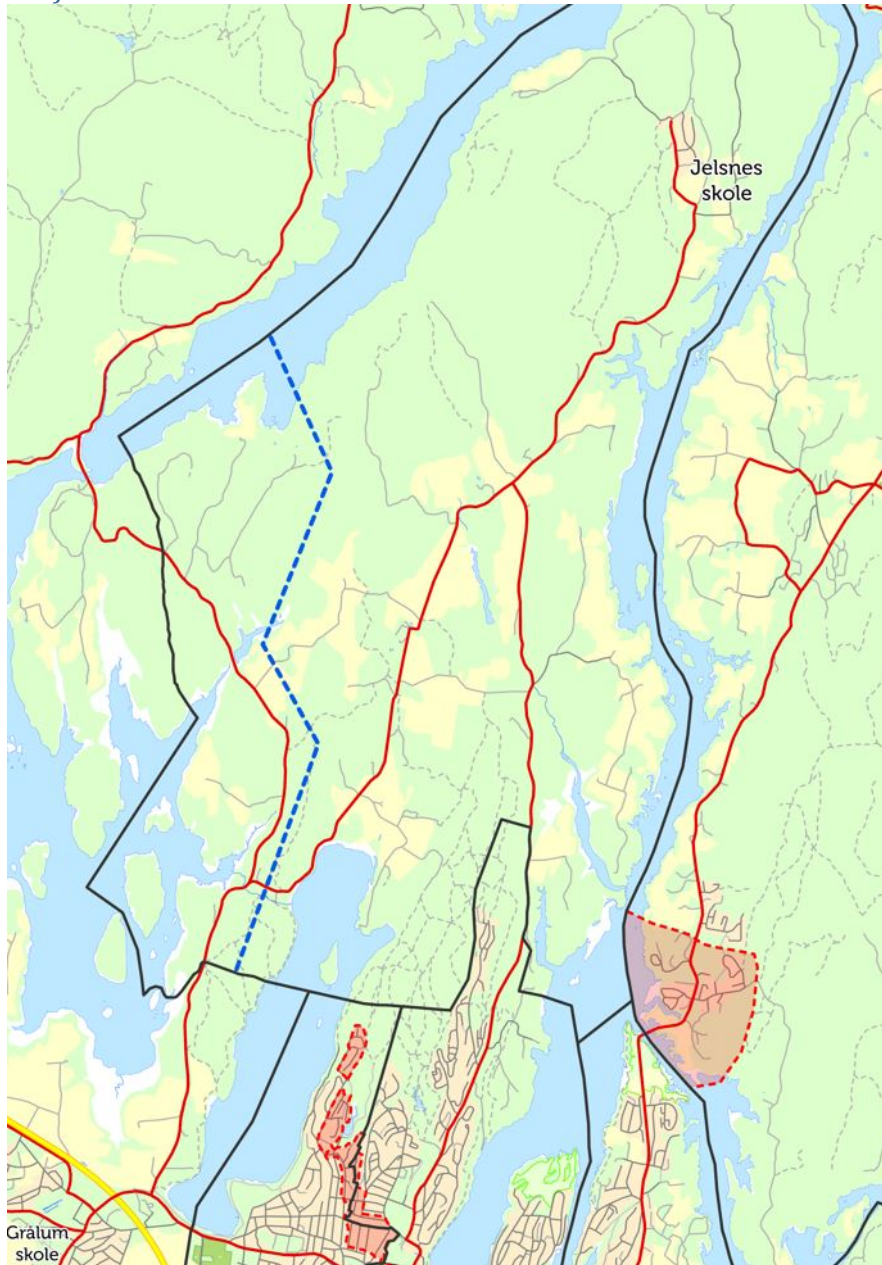


Figur 2 Skolekretsgrensen mellom Grålum ungdomsskole og Tindlund ungdomsskole (Opstad)

Videre justeres skolekretsgrensene mellom Grålum og Tindlund ungdomsskoler slik at disse harmonerer med skolekretsgrensene til Grålum og Tindlund barneskoler. Denne endringen er i tråd med hvordan tildeling av skoleplass for disse elevene praktiseres i dag. Elevene som har gått på Grålum barneskole får skoleplass på Grålum ungdomsskole, selv om de etter skolekretsgrensene tilhører Tindlund ungdomsskole. Dette har skjedd etter ønske fra elever og deres familier. Dette vil gjelde for omtrent 5-7 elever årlig.

Det har ikke kommet noen høringsinnspill som argumenterer mot endringsforslaget.

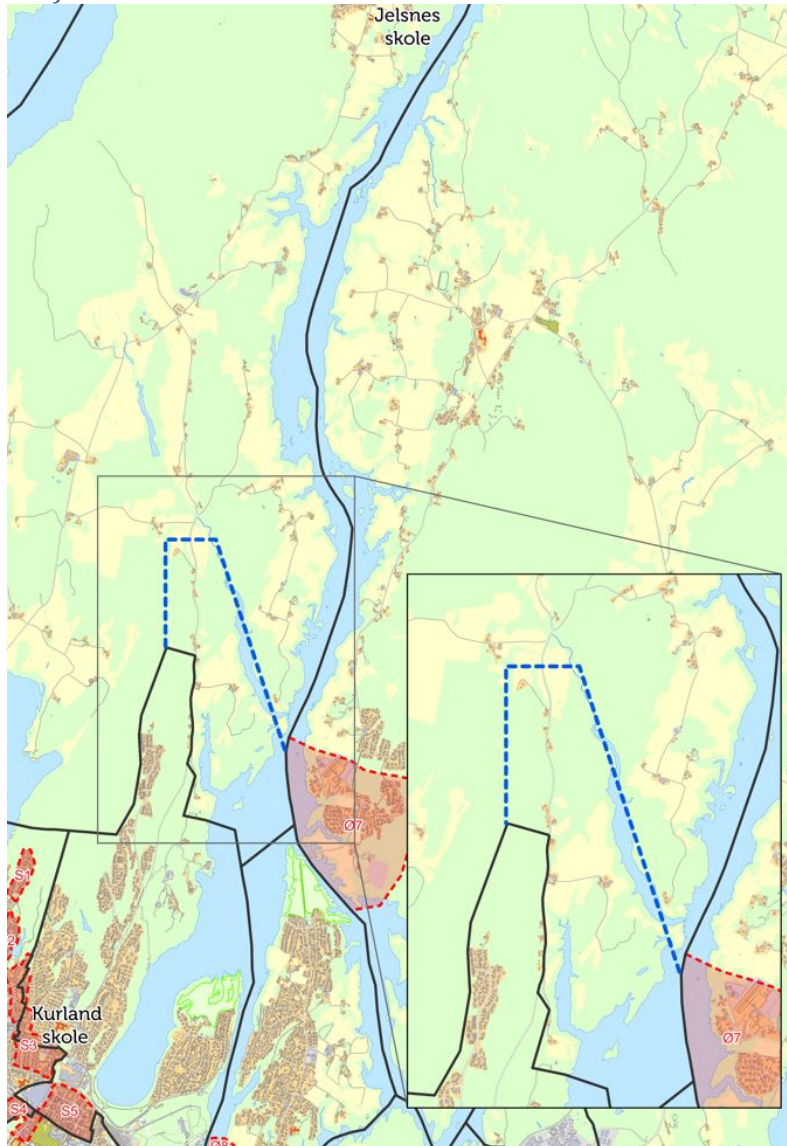
Fra Jelsnes barneskole til Grålum barneskole



Figur 3 Skolekretsgrensen mellom Jelsnes barneskole og Grålum barneskole

Skolekretsgrensen mellom Grålum barneskole og Jelsnes barneskole foreslås flyttet til østsiden av fylkesvei 114 (Trøskenveien). Dette begrunnes med at avstanden til Grålum barneskole er kortere for elevene som bor på denne siden av veien enn til Jelsnes barneskole. Skolebussen fra Øvre Tune som kjører til Grålum barneskole går langs fylkesvei 114. Dette gjelder antakelig 0-1 elev per år.

Fra Jelsnes barneskole til Kurland barneskole



Figur 4 Skolekretsgrensen mellom Jelsnes barneskole og Kurland barneskole

For å ivareta nærskoleprinsippet foreslår kommunedirektøren å flytte grensen ved Maugesten, da avstanden til Kurland barneskole er kortere enn avstanden til Jelsnes barneskole.

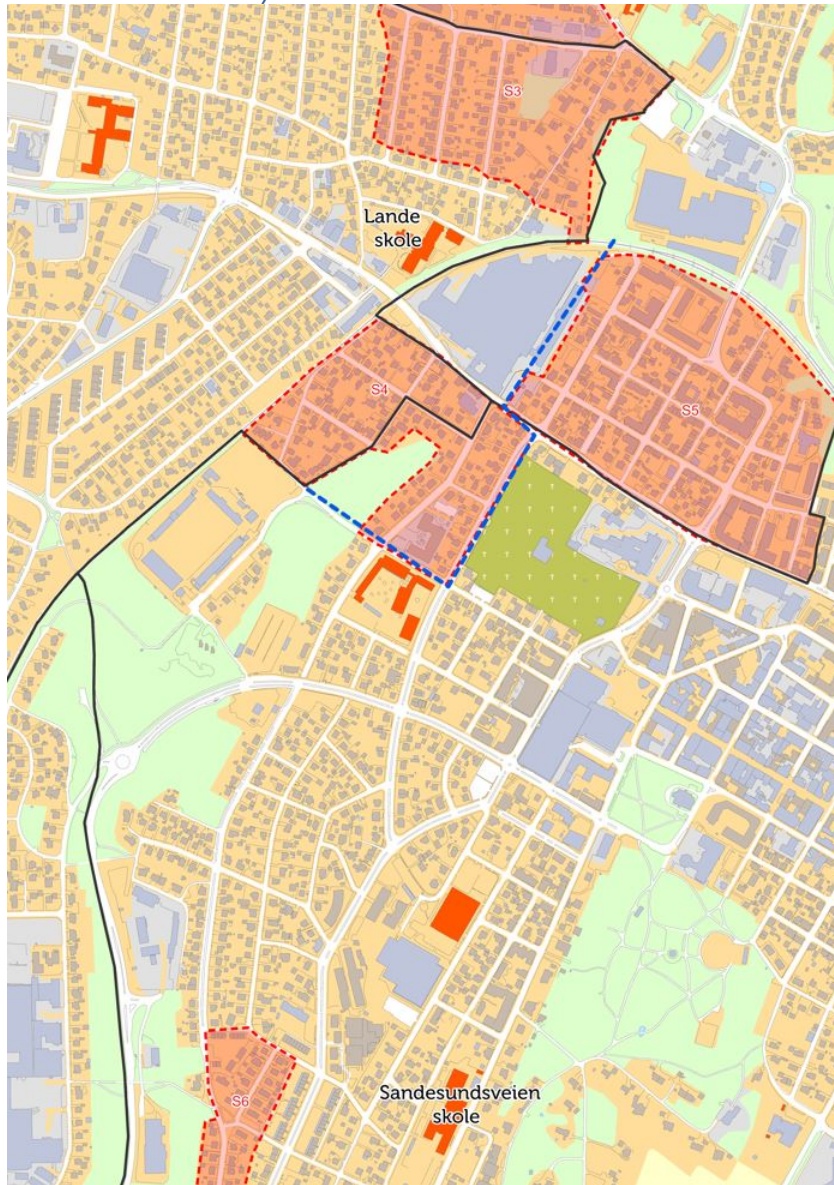
Det er ingen skolestartere som bor her de nærmeste årene.

Som tilbakemelding på begge endringer ved Jelsnes barneskole, har FAU ved Jelsnes barneskole kommet med et ønske om å utvide Jelsnes barneskole sin skolekrets istedenfor å redusere denne. Dette er for å opprettholde skolens elevgrunnlag. Kommunedirektøren opplyser om at endringen av skolekrets kun er foreslått for å følge nærskoleprinsippet, og at skolekretsgrenser ikke kan fastsettes basert på hvilke skoler kommunen ønsker å beholde.

Kommunedirektøren mener at nærskoleprinsippet må veie tyngst, og opprettholder derfor forslaget om å justere skolekretsgrensene ved Jelsnes barneskole, slik de fremkommer i saksframlegg og høringsbrev.

Flere detaljer rundt høringsinnspill og svar på disse kan leses i vedlegg 4.

Fra Sandesundsveien/Kurland barneskoler til Lande barneskole



Figur 5 Skolekretsgrens for Sandesundsveien barneskole, Kurland barneskole og Lande barneskole

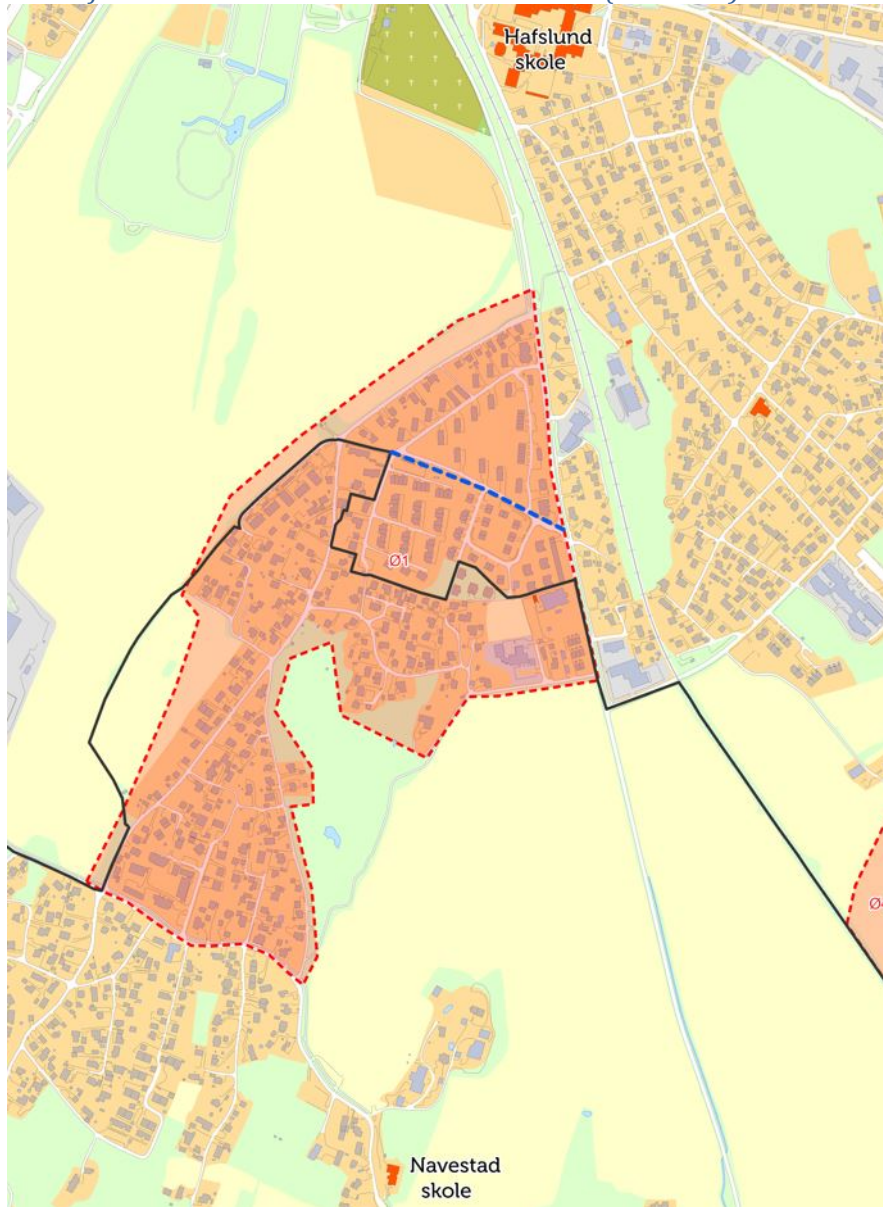
For å ivareta nærskoleprinsippet foreslår kommunedirektøren å flytte området ved Enenda vest for Hans Nielsen Hauges gate og nord for St.Mariegate til Lande barneskole. Området er naturlig avgrenset av kirkegården og Kruseløkka ungdomsskole, og ligger nærmere Lande barneskole enn Sandesundsveien barneskole. Per dags dato ser dette ut til å gjelde omtrent 0-1 barn/årstrinn.

Det foreslås også å inkludere Petersons gamle fabrikk i Lande barneskoles skolekrets, da denne ligger svært nær skolen. Foreløpig er det ikke bebyggelse i dette området, så det er vanskelig å si hvor mange elever dette vil gjelde på sikt.

FAU Lande uttrykker i høringsinnspill en bekymring for at nye bydeler planlegges uten at økt kapasitet ved skolene som er nærskoler økes først. Kommunedirektøren henviser til at ny skolekapasitetsplan er under utarbeidelse.

Flere detaljer rundt høringsinnspill og svar på disse kan leses i vedlegg 4.

Fra Hafslund barneskole til Navestad barneskole (1- 4.trinn)

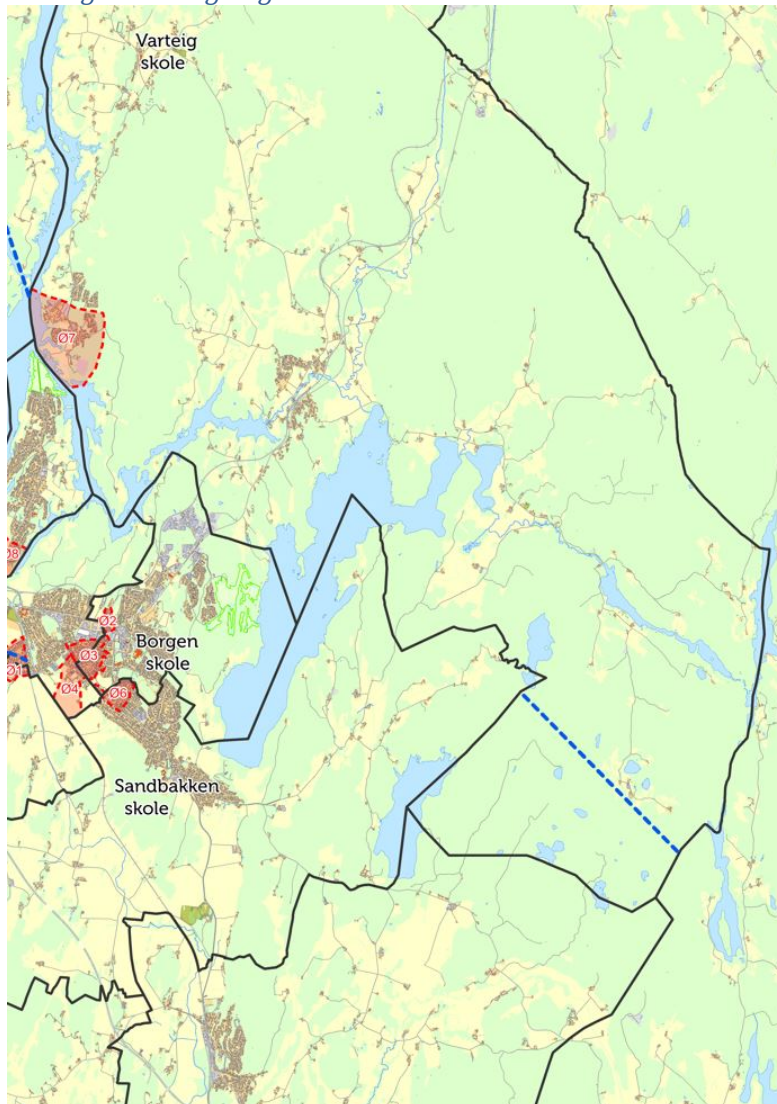


Figur 6 Skolekretsgrenser for Hafslund barneskole og Navestad barneskole

Ny bebyggelse på Nordberg gjør at skolekretsgrensen mot Hafslund barneskole foreslås endret. Tidligere gikk grensen der bebyggelsen sluttet. Grensen foreslås endret til at området sør for Ulstrups vei flyttes til Navestad barneskole. Endringen vil gjelde for ca 3 barn/årstrinn.

Det har ikke kommet noen høringsinnspill som argumenterer mot endringsforslaget.

Varteig barne- og ungdomsskole



Figur 7 Skolekretsgrenser for Varteig barne- og ungdomsskole, Borgen barneskole og Sandbakken barne- og ungdomsskole

Kommunens inntaksområde til Varteig barne- og ungdomsskole er stort. Området strekker seg omtrent 20 kilometer langs kommunegrensen i øst, og følger Glomma i vest. Elever som bor i Skjebergdalen har kortere skolevei til både Sandbakken barne- og ungdomsskole, Borgen og Hafslund barneskoler enn til Varteig barne- og ungdomsskole. Likevel foreslås det å opprettholde skolegrensene slik de er i dag, med en liten justering (se kart).

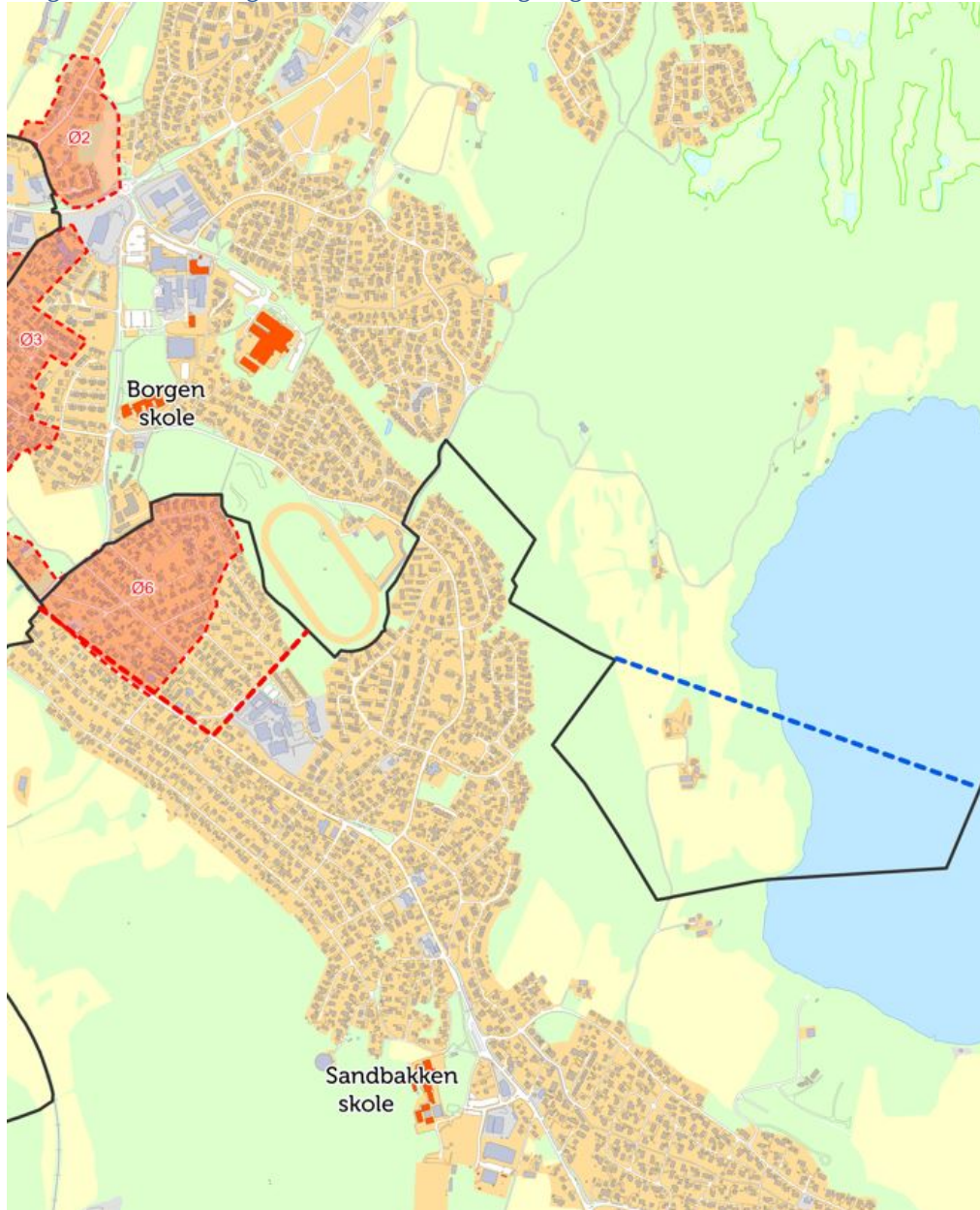
Veien fra Skjebergdalen til Sandbakken er en grusvei, og anses ikke som hovedveien for beboerne i dette området. Hvis elevene i nærheten av Børtevann skulle begynne på Borgen eller Hafslund barneskoler, må de transporteres gjennom Varteig barne- og ungdomsskole sin skolekrets. Selv om boligene i dette området ligger spredt er det nærliggende å anta at elevene kan oppleve en sterkere tilhørighet til sitt nærområde hvis de går på samme skole.

Justeringen som foreslås er å flytte skolegrensen slik at boligene som har innkjøring via Rokkeveien får skoletilhørighet ved Sandbakken barne- og ungdomsskole. Det bor for tiden ingen barnefamilier i området.

Det har kommet inn flere høringsinnspill som er basert på en misforståelse rundt hvor den endrede skolekretsgrensen går. Dette er avklart med de som har sendt inn innspillene.

Høringsinnspillene argumenterer mot å splitte opp et lokalsamfunn, men den foreslåtte endringen får ingen konsekvens for andre enn en evt. fremtidig bebyggelse i Rokkeveien, som ikke har veiforbindelse til Varteig uten å først kjøre gjennom flere skolekretser. Kommunedirektørens forslag til endring opprettholdes.

Borgen barneskole og Sandbakken barne- og ungdomsskole

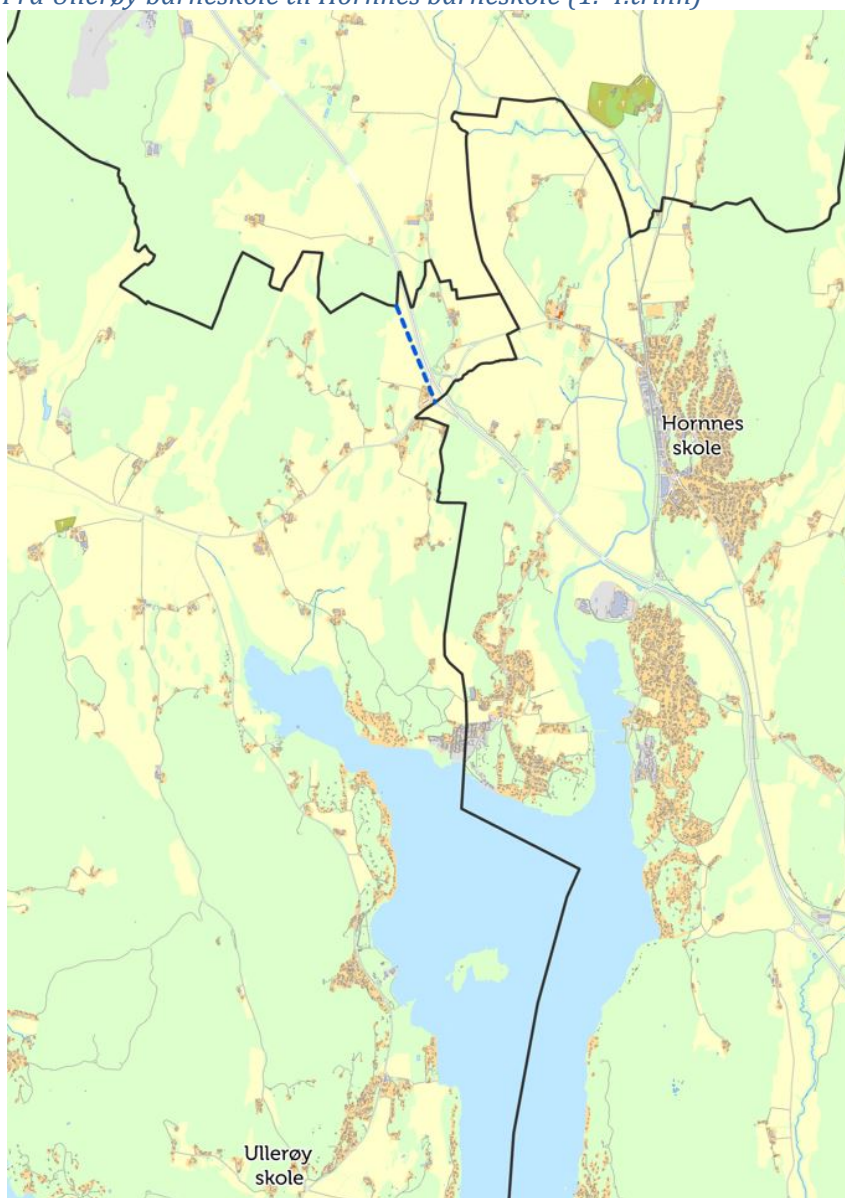


Figur 8 Skolekretsgrenser for Borgen barneskole og Sandbakken barne- og ungdomsskole

Området ved Halvardsrød flyttes fra Borgen skolekrets til Sandbakken skolekrets. For å komme seg fra Halvardsrød til Borgen barneskole må man passere Sandbakken barne- og ungdomsskole, og grensen flyttes derfor for å ivareta nærskoleprinsippet. Utjevningsområdet Ø6 foreslås utvidet østover og flyttet til Borgen barneskoles skolekrets. Den nye skolekretsgrensen vil dermed ligge øst for Ø6. Området er et sammenhengende boligområde som ligger nærmest denne skolen.

Det har ikke kommet noen høringsinnspill som argumenterer mot endringsforslaget. Utdanningsforbundet Sarpsborg støtter endringen.

Fra Ullerøy barneskole til Hornnes barneskole (1.-4.trinn)

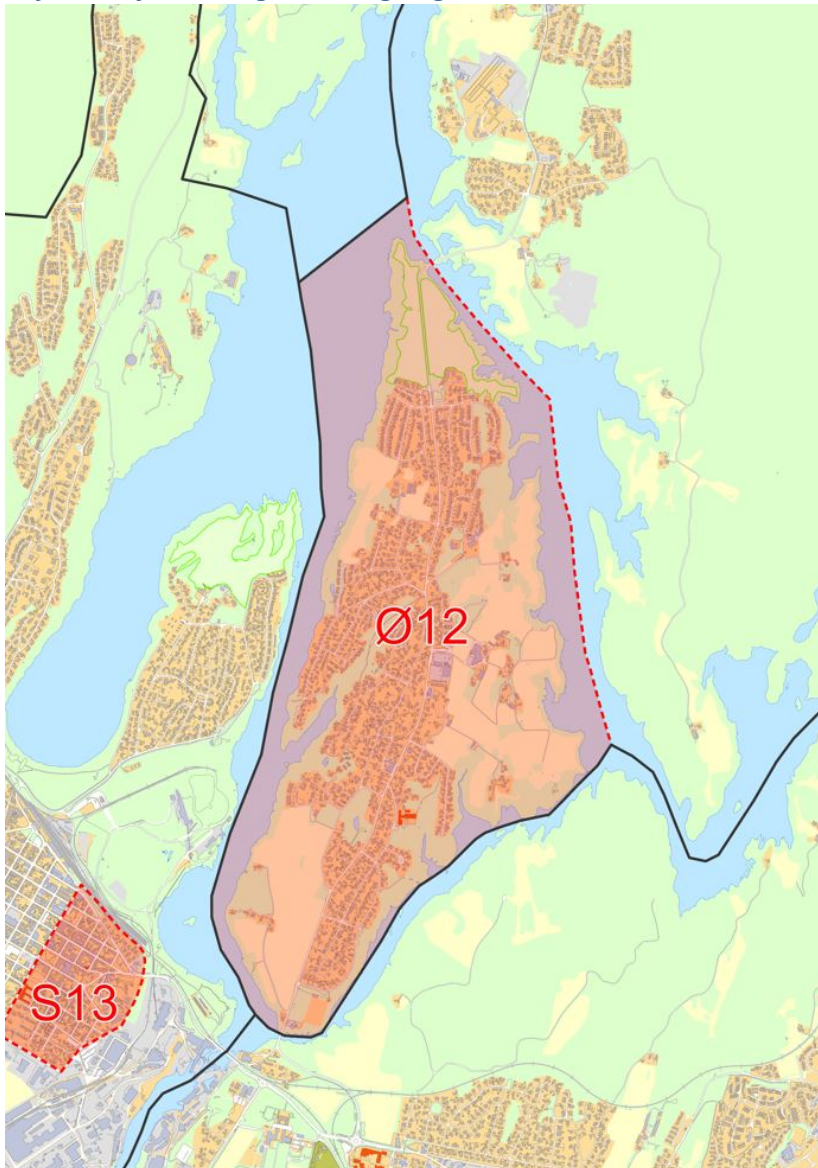


Figur 9 Skolekretsgrenser for Ullerøy barneskole og Hornnes barneskole

Skolekretsen til Ullerøy barneskole inkluderer i dag Solberg. For å ivareta nærscoleprinsippet foreslår kommunedirektøren å flytte skolegrensen til Ullerøy barneskole til å være vest for E6. Solberg vil etter denne justeringen ha Hornnes barneskole som nærscole. Endringen vil gjelde 0 – 1 barn per årstrinn.

Det har ikke kommet noen høringsinnspill som argumenterer mot endringsforslaget.

Hafslundsøy – Varteig barne- og ungdomsskole



Figur 10 Utjevningssområde Ø12

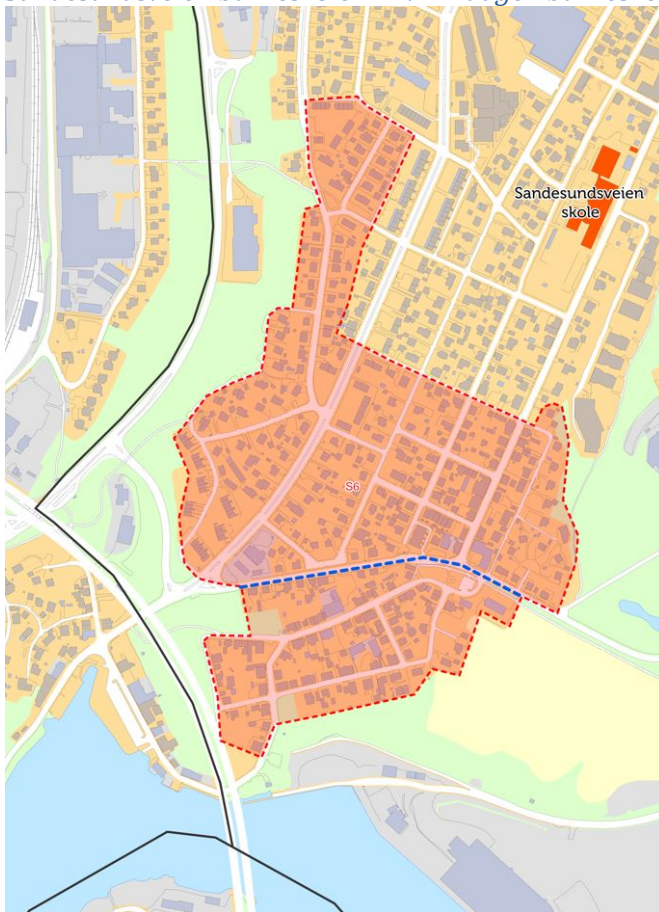
Det foreslås å fjerne utjevningssområde Ø12 (Hafslundsøy) mellom Hafslund ungdomsskole og Varteig barne- og ungdomsskole. Ved å fjerne Ø12 som utjevningssområde vil alle elever fra Hafslundsøy barneskole få tildelt skoleplass ved Varteig barne- og ungdomsskole ved hovedopptak til 8.trinn. Elever som bor i område Ø12 har siden kommunesammenslåingen i 1992 gått på Varteig barne- og ungdomsskole fra 8.-10.trinn. Den foreslåtte forskriftsendringen vil bidra til at forskriften blir i samsvar med etablert praksis. Varteig barne- og ungdomsskole er ikke Hafslundsøys nærmeste ungdomsskole, men den nærmeste skolen som har kapasitet til å ta imot alle elevene fra Hafslundsøy. Hafslund ungdomsskole ligger nærmere, men denne skolen har ikke nødvendig kapasitet. Prognoser viser at dette ikke vil endre seg de nærmeste årene. Hafslundsøy er et lite og naturlig avgrenset område med omtrent 20-45 elever i hvert årskull. Det anses som viktig å bidra til opprettholdelse av elevenes nærmiljø og relasjoner fra barneskolen. Å la elevene gå på samme ungdomsskole bidrar til dette.

Det har ikke kommet noen høringsinnspill som argumenterer mot endringsforslaget knyttet til å fjerne Ø12 som utjevningsområde. Utdanningsforbundet Sarpsborg, FAU Varteig og Varteig barne- og ungdomsskole støtter forslaget.

Det har også kommet inn et ønske fra Varteig barne- og ungdomsskole og Utdanningsforbundet om at utjevningsområde Ø7 for barneskole mellom Varteig og Hafslundsøy skal fjernes, slik at alle elever i dette området vil ha fast tilhørighet ved Varteig barne- og ungdomsskole.

Kommunedirektøren ser at utjevningsområdet ikke er mye benyttet pr i dag, men ønsker å opprettholde dette i tilfelle det skulle bli kapasitetsutfordringer ved enkelte årskull i fremtiden.

Sandesundsveien barneskole – Alvimhaugen barneskole



Figur 11 Utjevningsområde S6

Da det er kapasitet på Sandesundsveien barneskole, foreslås det å redusere utjevningsområde S6. Nytt forslag er at S6 gjelder kun området som er sør for Oscar Pedersens vei.

Det har ikke kommet noen høringsinnspill som argumenterer mot endringsforslaget. Utdanningsforbundet Sarpsborg støtter endringen.

Endringer i forskriftstekst fra høringsutkast

Etter høringen har det i forskriften blitt spesifisert hvor mange elevplasser som kan holdes av for å kunne ta imot nye elever gjennom skoleåret. Inntil 10% av elevplassene ved 1.trinn/8.trinn kan holdes av til dette.

Ut over dette er det foretatt noen mindre språklige justeringer.

Skolekapasitet

Elevtallsvariasjoner kan medføre at en skole ikke har nødvendig kapasitet til å ta imot alle elever i skolekretsen. En skole kan være full på enkelte klassetrinn, selv om skolen totalt sett har ledig kapasitet.

Skolens kapasitet fremkommer av Kommunedelplan skolekapasitet og skolestruktur 2015-2026, og vil erstattes av ny kommunedelplan for barnehage- og skolekapasitet når denne foreligger (planlagt ferdigstilt 2024). Denne brukes for å vurdere og dokumentere hvorvidt en skole har kapasitet til å ta imot eleven(e) ved hovedinntak og søknader om skolebytte.

Endringen viser også at utnyttelse av en skoles kapasitet ikke er det samme som at den skal fylles helt opp ved et hovedinntak, da en skole skal ha ledig kapasitet til å ta imot elever gjennom året. Dette er i henhold til Utdanningsdirektoratets tolkningsuttalelse av 12.12.2014, "Nærskoleprinsippet og skolegrenser". Det foreslås at det holdes av inntil 10% av elevplassene på 1.trinn og 8.trinn til dette.

Fremtidige utbygginger i Sarpsborg kommune vil kunne påvirke elevtallet i de ulike skolekretsene. Dette kan medføre behov for revidering av denne forskriften.

Søknad om skoleplass ved annen skole

Sarpsborg kommune har ikke fritt skolevalg, men foreldre og elever kan etter opplæringsloven § 8-1 tredje ledd søke om å få gå på annen skole enn den skolen eleven sogner til.

I kommunal forskrift av 2021 står det at dersom en elev ønsker å søke om skoleplass ved en annen skole enn nærskolen, skal «dokumenterte særskilte behov» og «ønske om at søsken skal gå på samme skole» tillegges vekt når søknadene behandles.

I behandling av alle søknader skal barnets beste være et grunnleggende hensyn, og det vil derfor variere hvordan ulike forhold vektlegges. For å opplyse søker og lette saksbehandlingen, er det i revidert forskrift listet opp flere forhold som skal tas med i vurderingen.

Disse forholdene er

- geografi, herunder også trafikk- og sikkerhetsmessige forhold
- særskilte behov
- søsken ved samme skole
- nærmiljø og tilhørighet
- delt bostedsadresse
- kapasitet ved skolen
- økonomiske forhold

Denne listen er ikke uttømmende, og ikke i prioritert rekkefølge, da alle relevante forhold skal vurderes.

I saksbehandlingen vil barnets rett til å gå på nærskolen vurderes opp mot disse forholdene.

Det har kommet innspill fra Kruseløkka SU, samt tillitsvalgte ved Kruseløkka ungdomsskole fra Utdanningsforbundet, Fagforbundet og Skolenes Landsforbund, om at rekkefølgen over hvilke forhold som skal vektlegges ved søknad om skoleplass ved annen skole i §6 i forskriften, bør justeres. Kommunedirektøren opplyser om at forholdene ikke er satt i prioritert rekkefølge, men at alle nevnte forhold som er relevante for eleven/skolen skal vurderes. Rekkefølgen er derfor ikke av betydning.

Inntakskriterier for Sarpsfossen skole

Inntakskriteriene for Sarpsfossen skole er ikke en del av forskriften.

Begrunnelsen for dette er at Sarpsfossen skole har egne inntakskriterier. Skolen har ingen skolekrets, og tar inn elever med spesielle behov fra hele kommunen. Alle skolens plasser fylles opp ved skolestart.

Elever med spesielle behov vil bli tildelt plass på sin nærscole ved hovedinntak. Elever kan søke om skolebytte til Sarpsfossen uavhengig av hvor de er i sitt skoleløp. Dersom det ikke er kapasitet til å ta imot alle elever som har behov for skoleplassen, vil elevene med sterkest behov prioriteres. Søknaden behandles med utgangspunkt i en inntaksveileder.

Virkningstidspunkt

Forskriften gjelder for alle elever og vil ha virkning fra 01.10.2023.

Konsekvenser økonomi, miljø og folkehelse:

Økonomi:

Endringen medfører ingen vesentlige konsekvenser for økonomi

Miljø:

Endringen medfører ingen vesentlige konsekvenser for miljø

Folkehelse:

Endringen medfører ingen vesentlige konsekvenser for folkehelse